

EASYLIFT

EASYLIFT

EASYLIFT

EASYLIFT

1HT-4W 型油桶车使用说明书

首先，恭喜您选购了本公司的 1HT-4W 油桶车。当您买下本公司产品的时候，同时也将享受到本公司的质量保证以及专业售后服务。为了安全高效地操作本公司产品，我们强烈地建议您在使用之前详细阅读本使用及维护说明书。

抓取油桶：

1. 双手拖动油桶车弯把，并将右脚放在脚蹬上面，使油桶车直立起来，使油桶车与桶壁紧贴，下面的金属托架与桶壁也紧贴在一起。
2. 调整夹头在立杆上面的位置，使下鹰嘴(图号#22，零件号#7001)比上桶边高出大约 20 毫米左右。对不同高度的桶，只需要向后拉动夹头上面的调节手把(图号#1，零件号#2002)，使夹头在立杆上面滑动，来完成夹头上下高度位置的调节。在松开调节手把后，夹头就会锁定在立杆上面。
3. 将右脚放置在底座后面的脚蹬上面，向前推动油桶车的弯把，使车轮及底座稍微向后移动 5 公分左右，直到夹头的下鹰嘴滑动到桶上边的下面，然后再用右脚向前蹬底座后面的脚蹬。这样上、下鹰嘴就会自动咬合，将桶紧紧夹住。
4. 要将桶向后扳过来，就需要运用上下肢体的力量。在将弯把向后拉动的时候，同时做蹬腿动作，将脚蹬向前推，这样油桶就会从垂直状态变成运输状态。

释放油桶：

1. 将右脚放在脚蹬上面。慢慢地将油桶车放置到地面上，呈垂直状态。**将右脚保持在脚蹬上面!!!**
2. 在将右脚保持在脚蹬上面的同时，将弯把前推，使车轮及底座稍微向后移动 5 公分左右，直到上下鹰嘴将桶自动松开。然后将油桶车从桶边推开即可。

(注意：在抓取和释放油桶的过程中，右脚必须始终放在脚蹬上面，以控制车轮及底座向后滚动的幅度，避免幅度太大，导致失控使操作人员受伤。)

1HT-4W 技术参数：

自重：35Kg 额定载荷：450Kg 外形尺寸：460x635x1510mm

1HT-4W 型油桶车日常维护说明

为了使您新选购的夹具安全工作，保持最长寿命，发挥最大功效，请按下列要求对夹具进行日常维护。

1. 每月透过大轮的黄油嘴对大轮加注一次黄油。
2. 每星期，需要采用轻质机油对夹头进行润滑一次。
3. 如果夹头或者立杆上面有灰尘或者异物，应该采用中性溶剂将这些东西洗去，在清洗之后，需要对夹头进行完全的润滑。
4. 要调整夹头到立杆的松紧，只需要先松开锁紧螺母(图号#9，零件号#3405)，然后将螺栓(图号#10，零件号#5006)稍微上紧一点，最后再将锁紧螺母上紧就可以了。如所需搬运的桶都是同一高度的，建议将夹头的下鹰嘴调到高于桶上边20mm左右，然后按上述步骤使夹头固定在机架立杆上，使操作简单化。
5. 每个月，应该将夹头从机架上面取下，进行一次彻底的检查分析。应该检查夹头里面的每一个零件有无损坏，孔有无磨损扩大的问题，销轴和弹簧有无磨损断裂，零件有无丢失。轴承以及脚轮是否有损坏。对有问题的零件应该尽快更换。

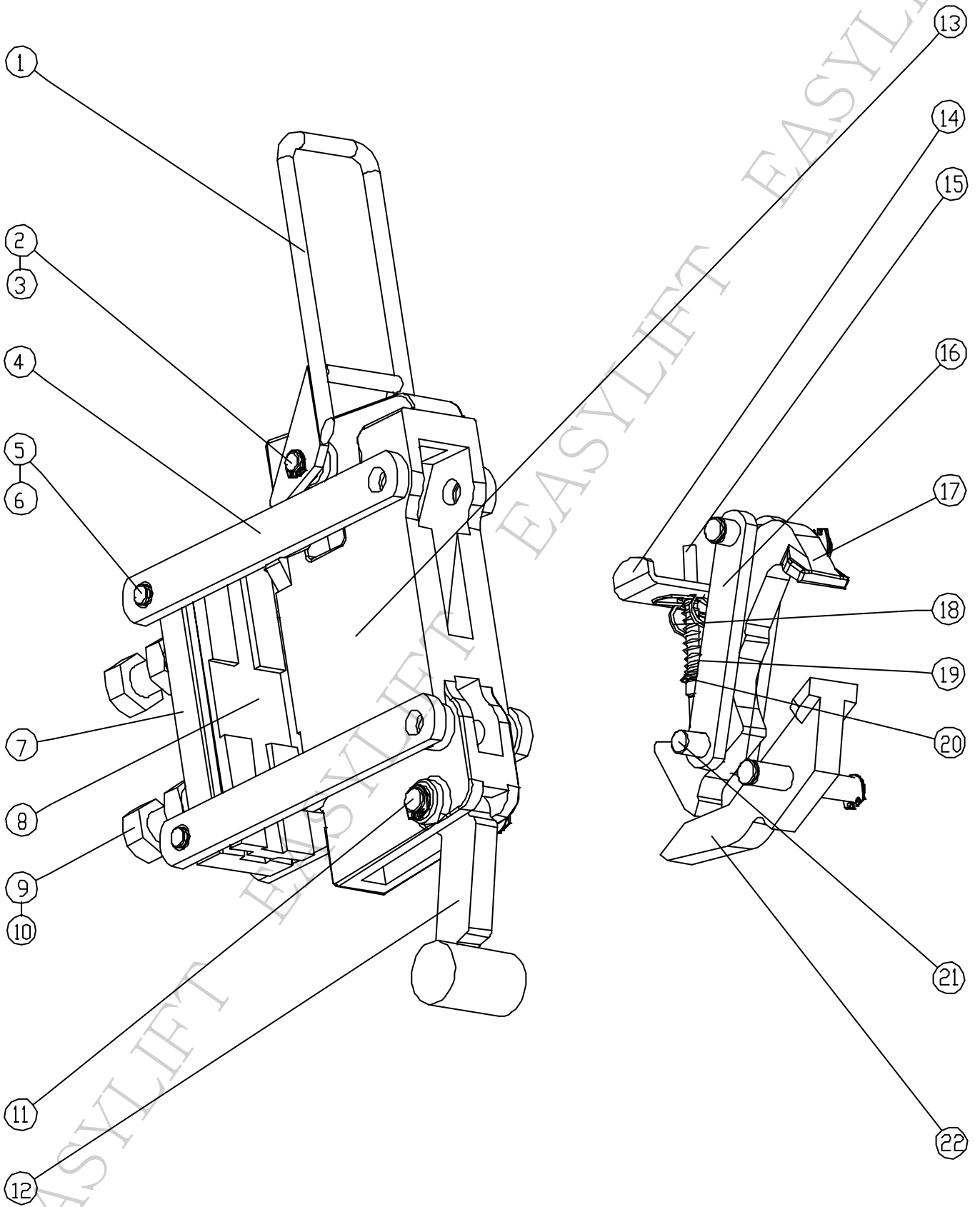
注意： 本产品在设计时，只考虑用于非防爆，高燃点的工作环境。如有特殊要求，请与本公司联系。

1HT-4W四轮手推车

零件清单

序号	零件号码	数量	零件名称
1	2002	1	调节手把
2	1004	1	销轴(调节手把)
3	3601	2	卡簧
4	5003	4	外连杆
5	1002	4	销轴(外连杆)
6	3602	10	卡簧
7	5005	1	下滑块
8	7007	1	上滑块
9	3405	2	螺母
10	5006	2	螺栓
11	1001	1	销轴(锁柄--铝壳)
12	2001	1	锁柄
13	7003	1	铝壳
14	5002	1	顶板
15	5004	1	顶杆
16	5001	2	内连杆
17	7002	1	上鹰嘴
18	6001	1	扭簧
19	6002	1	压簧
20	3107	1	平垫圈
21	1003	1	销轴(上鹰嘴--内连杆)
22	7001	1	下鹰嘴
23	7004	2	橡胶手柄
24	2003	1	车架
25	7005	2	轮子
26	3304	8	沉头螺丝
27	3108	8	平垫圈
28	3406	8	螺母
29	7006	2	万向轮
30	3801	2	轴承
31	3105	2	平垫圈

MODEL: 1HT-4W



MODEL: 1HT-4W

